



FODI

FORÊTS POUR LE DEVELOPPEMENT INTÉGRAL



RAPPORT ANNUEL 2020

Accompagner les communautés
locales et autochtones dans la
gestion durable de la biodiversité
et la promotion du développement
local à travers la foresterie
communautaire



SOMMAIRE

I.	INTRODUCTION GÉNÉRALE	7
I.I.	PRÉSENTATION DE FODI	7
I.II.	PRÉSENTATION DU PLAN OPÉRATIONNEL ANNUEL	9
I.III.	GROUPES CIBLES DU PLAN OPÉRATIONNEL ANNUEL	9
I.IV.	PARTENAIRES TECHNIQUES ET FINANCIERS	9
I.V.	COUVERTURE GÉOGRAPHIQUE DES ACTIVITÉS	10
I.VI.	CONTEXTE DE TRAVAIL	11
I.VII.	PRINCIPAUX ATOUTS EN PRÉSENCE DANS LA RÉALISATION DES ACTIVITÉS	12
II.	ACTIVITÉS RÉALISÉES EN 2020	13
II.I.	AXE STRATÉGIQUE I : ACQUISITION ET GOUVERNANCE DES CFCL	13
II.II.	AXE STRATÉGIQUE II : PROTECTION DE LA BIODIVERSITÉ DANS LES CFCL	17
II.III.	AXE STRATÉGIQUE III : AMÉLIORATION DES CONDITIONS SOCIO-ÉCONOMIQUE DES COMMUNAUTÉS	22
II.IV.	PARTICIPATION AU FORUM SOUS-REGIONAL SUR LA PROMOTION DE LA CONSERVATION COMMUNAUTAIRE DES GORILLES	25
III.	CONTRAINTES ET PERSPECTIVES POUR 2021	26
III.I.	CONTRAINTES	26
III.II.	PERSPECTIVES POUR 2021	27
IV.	ANNEXE	28
IV.I.	LISTE D'AUTRES ESPÈCES ANIMALES IDENTIFIÉES DANS LES QUATRE CFCL	28
IV.II.	CARTE DU SUIVI DE LA BIODIVERSITÉ DANS LES CFCL	29
	REMERCIEMENTS	31
	CONTACTS	33

I. INTRODUCTION GÉNÉRALE

I.I. PRÉSENTATION DE FODI

FODI (Forêt pour le Développement Intégral) est une association sans but lucratif créée le 17 décembre 2009 à Walikale suite à la dissolution de l'organisation COCREFOBA causée par la divergence d'approche entre les membres. Deux approches s'étant développées, à savoir celle de l'UGADEC prônant la mise en place de réserves dites « communautaires » et l'approche de foresterie communautaire soutenue par le Réseau CREF au niveau provincial et le RRN au niveau national. Suite à cette divergence, les membres décidèrent de dissoudre la COCREFOBA et de donner la possibilité aux tendances en présence de créer des associations qui répondraient aux aspirations des uns et des autres. Créée par quatorze membres, FODI a de ce fait capitalisé les acquis sur le terrain de la foresterie communautaire.

Par rapport à la reconnaissance légale, FODI a obtenu les différentes autorisations des divisions de l'administration publique en province du Nord-Kivu. En plus de l'arrêté du Gouverneur de Province, FODI est enregistré au Ministère national de la justice et droits humains sous le n° F92/23.701

I.I.I. Mission et Vision de FODI

FODI poursuit la mission de :

- Assurer l'accompagnement organisationnel, technique, juridique, institutionnel des communautés locales dans la mise en œuvre d'actions de développement et de protection des écosystèmes forestiers ;
- Organiser et accompagner les actions de plaidoyer pour la protection et l'amélioration des droits des communautés locales face à l'exploitation des ressources naturelles;
- Initier des actions de conservation et de recherche autour des espèces fauniques et floristiques en voie de disparition dans le milieu ;

La vision de FODI est d'être une organisation modèle qui contribue au développement socio-économique des communautés locales forestières de Walikale, à la sécurité foncière des espaces forestiers, ainsi qu'à l'amélioration des conditions environnementales favorables à la survie de l'homme et des écosystèmes par la gestion durable des ressources naturelles.

I.I.II. Valeurs prônées par FODI

Solidarité et amour du prochain

Transparence

Amour du travail bien fait

Bonne moralité

I.I.III. Objectifs stratégiques de FODI

FODI poursuit les objectifs stratégiques de :

- Contribuer à la gestion participative et durable des écosystèmes forestiers à travers la réduction de la déforestation, la protection des espèces animales menacées d'extinction dont les gorilles et les chimpanzés;
- Promouvoir et défendre les droits et les intérêts des communautés locales en matière de gestion des ressources naturelles et forestières ;
- Développer la recherche scientifique axée sur les écosystèmes forestiers.
- Contribuer au développement durable local à travers des actions de développement (Réhabilitation des infrastructures de base, construction des écoles, aménagement des routes de dessertes agricoles, aménagement des sources d'eau, éducation à l'hygiène eau et assainissement, etc...) compatibles avec la bonne utilisation des ressources naturelles.

« La forêt au service du développement communautaire »

I.I.IV. Structure de FODI et fonctionnement des organes

FODI fonctionne avec quatre organes à savoir :

- l'Assemblée Générale:
Elle est l'organe suprême d'orientation politique générale de l'organisation et est composée des membres en ordre avec l'organisation.
- Le Conseil d'Administration:
C'est l'organe d'orientation administratif, technique, financier et social de FODI. Il est composé des personnes physiques élues en Assemblée Générale. Le Conseil d'Administration organise un bureau qui s'occupe du suivi administratif régulier des activités de FODI. Il est composé d'un Président, un Vice-Président et d'un Secrétaire.
- La Commission de Contrôle:
Elle est l'organe d'audit interne. Il est composé de trois personnes dont un Président, un Vice-Président et un Rapporteur.
- La Coordination:
C'est l'organe technique en charge de l'exécution et de gestion quotidienne des activités de FODI. Pour faciliter la mobilisation des ressources et l'efficacité sur le terrain, un bureau de coordination est établi à Goma et un bureau de liaison à Walikale-centre.

I.II. PRÉSENTATION DU PLAN OPÉRATIONNEL ANNUEL

Le plan opérationnel annuel 2020 des activités réalisées par FODI a porté sur la contribution à la réalisation de deux objectifs majeurs.

Le premier objectif est de soutenir les actions des communautés de Walikale dans l'acquisition de leurs Concessions Forestières des Communautés Locales (CFCL).

Le deuxième objectif est de contribuer à protéger durablement les dernières populations de gorilles de Grauer vivant dans les CFCL de la périphérie Nord du PNKB.

Les activités réalisées pour l'atteinte des résultats poursuivis par ces deux grands objectifs susmentionnés ont bénéficié du soutien enthousiasmé des communautés locales et autochtones récipiendaires des CFCL, de l'appui financier de la Rainforest Foundation Norvège (RFN) à travers le Réseau CREF et celui du Programme de Petites Initiatives (PPI) du Comité Français de l'UICN (CF-UICN).

I.III. GROUPES CIBLES DU PLAN OPÉRATIONNEL ANNUEL

Les groupes cibles du plan opérationnel annuel 2020 sont essentiellement les communautés locales et autochtones accompagnées en foresterie communautaire vivant en Secteur des Bakano, Territoire de Walikale en Province du Nord-Kivu, République Démocratique du Congo (RDC).

Une étude menée en 2019 estime la population vivant dans les concessions forestières des communautés locales sous accompagnement de FODI à 31.678 personnes. Comparativement au total de la zone de santé d'Itebero évalués à 217.914 habitants, l'action de FODI touche environ 14,5% de la population. Notons que la zone de santé d'Itebero, couvre tout le Secteur des Bakano et une partie du Secteur des Wanianga.

Etant donné que FODI organise des émissions radiodiffusées, nous pouvons croire que le nombre des personnes touchées par notre activité au cours de l'année 2020 peut dépasser le chiffre susmentionné.

I.IV. PARTENAIRES TECHNIQUES ET FINANCIERS

L'année 2020, FODI a bénéficié de l'appui financier de deux partenaires principaux pour la mise en œuvre des activités au cours de l'année 2020, à savoir la Rainforest Foundation Norvège (RFN) à travers le Réseau CREF et le Programme de Petites Initiatives (PPI) du Comité Français de l'UICN (CF-UICN).



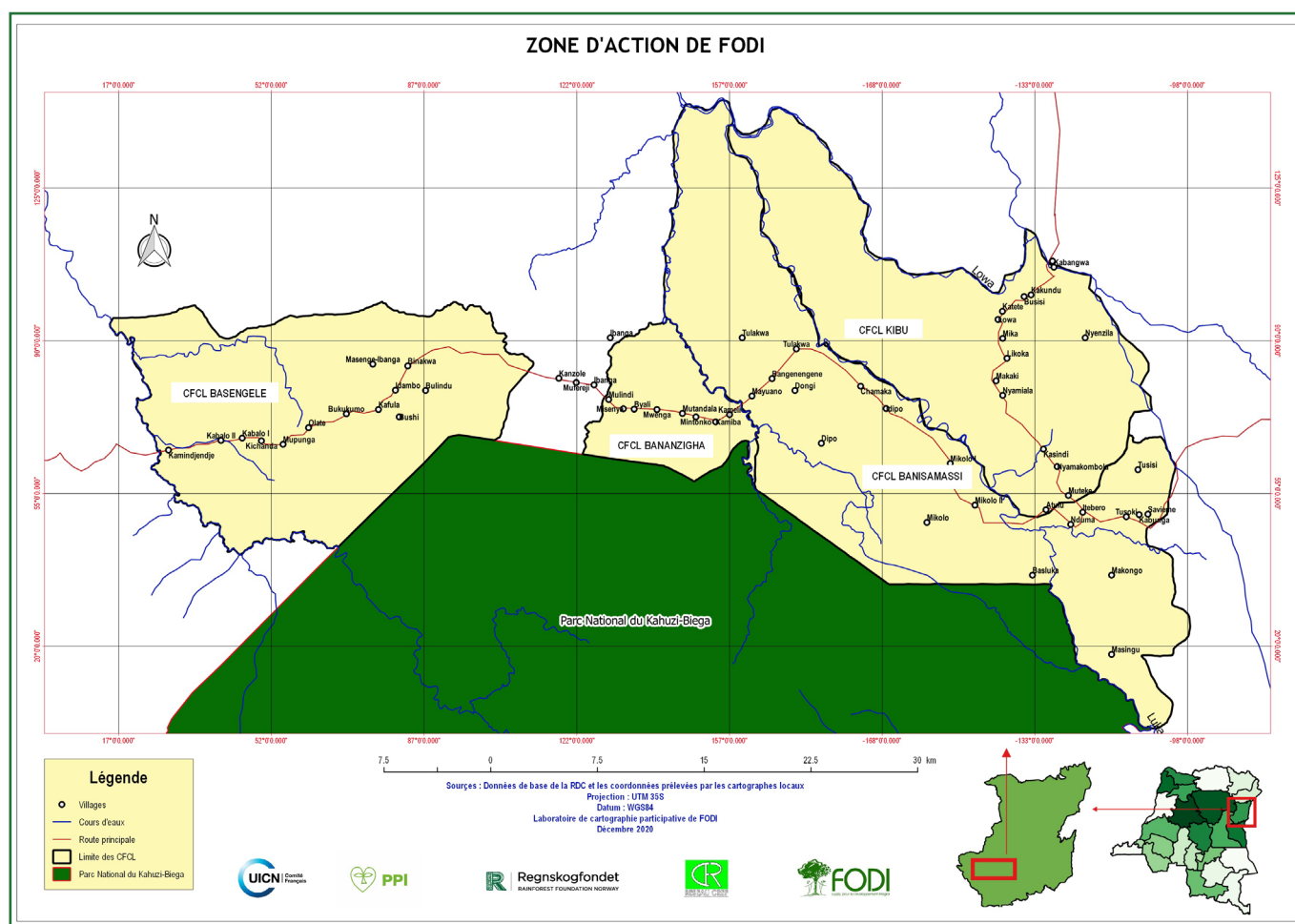
PPI



Regnskogfondet
RAINFORREST FOUNDATION NORWAY

I.V. COUVERTURE GÉOGRAPHIQUE DES ACTIVITÉS

Les activités réalisées au cours de l'année 2020, ont couvert les anciennes localités Banisamasi, Basengele, Bananzigha et Bafuna-Bakano, du Secteur des Bakano. Ainsi, une bonne partie de la périphérie Nord du Parc National de Kahuzi-Biega (PNKB) qui a été touchée par l'intervention de FODI.



Carte 1. Zone d'action de FODI. © FODI

I.VI. CONTEXTE DE TRAVAIL

Les activités de FODI au cours de l'année 2020 ont été réalisées essentiellement en Secteur des Bakano, Territoire de Walikale, en Province du Nord-Kivu. Cette zone est difficilement accessible à véhicule faute de l'état délabré de la route, ce qui rends le Secteur des Bakano en proie à plusieurs difficultés auxquelles nos actions essaient d'apporter des solutions.

Parmi ces difficultés figurent la crainte permanente des communautés locales et autochtones d'être expropriées de leurs forêts pour d'autres finalités. C'est ainsi que face à cette crainte, FODI a mis en place le projet de foresterie communautaire qui permettra aux communautés d'obtenir la sécurité légale de leurs espaces forestiers.

Etant donné que l'espace de chasse a été réduit suite à l'extension du Parc National de Kahuzi-Biega en 1975, les braconniers venant des zones voisines ne cessent d'intensifier leur action dans la forêt restante sous la gestion des communautés. Au regard de la baisse des populations de la faune, ces braconniers ciblent également les gorilles et chimpanzés, et ce malgré le fait que ces espèces soient totalement protégées par les lois congolaise et accords internationaux ratifiés par notre pays. Ainsi, pour assurer la survie des populations des gorilles, des chimpanzés et leurs habitats, FODI organise des activités visant la protection de ces espèces tout en améliorant la gouvernance des CFCL.

Notons en outre que la population de notre zone d'intervention a été longtemps victime des atrocités et affres de la guerre qui ont plongé la majorité de celle-ci dans une pauvreté extrême. FODI a mené des actions visant à améliorer les conditions économiques des communautés et assurer la sécurité alimentaire au niveau des ménages cibles.

I.VI.I. Sur le plan opérationnel

La réalisation des activités au cours de cette année a été touchée par le Corona Virus, qui a impacté négativement une partie des activités. Ce contexte nous a obligé à travailler d'arrache pieds pour finaliser la réalisation des activités planifiées. Suite aux exigences sanitaires, le nombre des participants aux travaux a dû être revu à la baisse. L'état délabré de la route allant de Goma à Walikale et de Walikale à Itebero a également contraint l'action de FODI.

I.VI.II. Sur le plan environnemental

L'environnement du travail a été caractérisé par la pandémie de Covid 19 d'une part et l'état délabré de la route allant de Goma à Walikale et de Walikale à Itebero d'autre part. L'environnement lié à la sécurité sanitaire globale n'a pas joué à notre faveur dans l'exécution des activités au cours de cette année étant donné que chacun avait peur de se faire contaminer malgré les mesures barrières. Notons également que les habitudes pouvant augmenter les risques de propagation du Virus n'ont pas changé automatiquement auprès des communautés suite aux us et coutumes pour laisser place aux gestes barrières.

I.VI.III. Sur le plan socio-économique

La situation socio-économique des communautés et des agents pendant cette année a été aussi impactée négativement par le Corona virus. Sur le plan social, la distanciation sociale a été imposée pour éviter la propagation du corona virus. Économiquement, les communautés avec lesquelles nous travaillons se sont vu bloquer l'accès aux produits des premières nécessités pendant le confinement, aggravant ainsi des situations déjà fragiles. Une forte inflation sur certains produits a également été observée.

I.VI.IV. Sur le plan sécuritaire

La sécurité dans notre zone d'intervention a été bonne pendant l'année 2020, et ce malgré quelques cas sporadiques de kidnapping et des affrontements sur le tronçon routier Kasehebere-Walikale.

I.VII. PRINCIPAUX ATOUTS EN PRÉSENCE DANS LA RÉALISATION DES ACTIVITÉS

La réalisation des activités a bénéficié de certains atouts au niveau interne de FODI et externe au niveau des communautés et des partenaires financiers.

Au niveau interne, les agents de FODI ont gardé moral et discipline lors de la réalisation des activités malgré les perturbations dues aux contextes sanitaires. Des sacrifices ont été également consentis dans un contexte de travail difficile

S'agissant des atouts observés du côté des communautés, nous pouvons signaler leur bonne foi à participer aux travaux et à collaborer avec FODI malgré la pandémie.

L'allocation de fonds par des partenaires financiers, et ce malgré le contexte sanitaire, a été également un atout qui a facilité l'atteinte des résultats prévus pour l'année 2020

II. ACTIVITÉS RÉALISÉES EN 2020

Ce chapitre sera constitué de trois parties principales composées de trois tableaux. Les différentes réalisations sont regroupées par objectif et par axe stratégique d'intervention.

III.1. AXE STRATÉGIQUE I : ACQUISITION ET GOUVERNANCE DES CFCL

Les activités réalisées dans le cadre du premier objectif stratégique visaient à soutenir les actions des communautés du Secteur des Bakano dans l'acquisition et la gestion de leurs CFCL.

ACTIVITÉS	LIEUX DE RÉALISATION	PRODUITS 2020	EFFETS INTERMÉDIAIRES/ IMPACTS (CHANGEMENTS ATTEINTS)	COMMENTAIRE/ OBSERVATION
Sensibiliser les communautés sur le décret et l'arrêté portant CFCL	Itebero Lowa Mutandala Binakwa	4 ateliers de sensibilisation organisés 123 participants touchés dont 18 femmes 123 copies de décret n° 14 , Arrêté 025 et code forestier distribués	Les membres des noyaux et des organes connaissent le contenu clé du Décret N°14 et de l'arrêté N°025 et sont capables de les expliquer aux autres	Les membres des noyaux formés devraient aller en binôme pour sensibiliser et vulgariser le Décret et l'arrêté dans deux villages. Le travail en binôme devrait permettre aux membres de noyaux de se renforcer mutuellement
Assurer le suivi du fonctionnement des organes des CFCL et des activités sur le terrain (appui conseil opérationnel) ;	Lowa Itebero Mutandala Binakwa	4 séances de suivi du fonctionnement des organes 60 personnes touchées dont 7 femmes	Les animateurs des organes sont capables de produire les rapports de leurs réunions	L'irrégularité de ma tenue des réunions est due à la faible connaissance des tâches à faire et le fait que les membres vivent dans différents villages éloignés.
Organiser quatre assemblées communautaires d'évaluation annuelle et planification 2021 ;	Tusoke Busisi Mutandala Binakwa	4 assemblées communautaires organisées 387 participants touchés dont 75 femmes	¾ des animateurs des organes de gestion des concessions forestières des communautés locales sont redynamisés	La CFCL Kibu n'avait pas mis à jour ses organes de gestion suite aux réclamations des PA sur un dossier déjà clôturé par le chef de groupement de manière participative.

ACTIVITÉS	LIEUX DE RÉALISATION	PRODUITS 2020	EFFETS INTERMÉDIAIRES/ IMPACTS (CHANGEMENTS ATTEINTS)	COMMENTAIRE/ OBSERVATION
Assurer la communication multimédia (radio, site web, dépliants, calendrier) sur la durabilité de l'exploitation de la ressources, la vulgarisation des lois, etc ;	Goma et Itebero	100 calendriers produits et distribués dans la zone du projet 48 émissions radios-diffusées réalisées produites à la radio communautaire d'Itebero	Certains membres de la communauté sont capables d'expliquer la foresterie communautaire aux autres sur base des informations suivies à la radio	Une fois par semaine, les émissions radio diffusées produits par FODI passent à la radio pour éduquer les communautés sur la foresterie communautaire
Renforcer les capacités opérationnelles et techniques des membres des organes sur (i) la gestion, résolution et transformation des conflits intra CFCL ; (ii) Rôles à jouer ;	Itebero Mika Mutandala Binakwa	4 ateliers de formation organisés 108 participants touchés dont 10 femmes 108 Modules sur la gestion et la résolution de conflit distribués Un cas de conflit suivi	Les membres des organes formés sont capables de mener le processus d'analyse, gestion et résolution d'un conflit	Les membres des tous les Conseil des sages, comités locaux de gestion associés à certains représentants coutumièrement attirés ont été formés sur la gestion et résolution des conflits. Le conflit opposant les Basengele au DFGFI a été suivi
Renforcer les capacités du chargé de SIG en Télédétection et ARCGIS ;	Kinshasa	1 formation en ArcGis et Télédétection pendant 14 jours dispensée 1 personne de FODI formée	Le chargé SIG utilise aisément le logiciel SIG et produit des cartes géo référencées améliorées	FODI avait pris contact avec Geofirst qui est une organisation basée à Kinshasa pour former le chargé de SIG
Mener des séances d'éducation environnementale dans les écoles et différents villages sur le rôle de la jeunesse dans la conservation, les lois sur la conservation de la nature, le PSG, la gestion des déchets plastique, les techniques culturelles durables etc.	Itebero-centre Tusoke Miasa Binakwa Bukukumo Lowa Mika Nyamakombola Mutandala Kamiba	10 séances d'éducation environnementale en faveur des finalistes du primaire et leurs enseignants ont connu la participation de 360 élèves parmi lesquelles 72 filles et 12 enseignants	Les élèves sensibilisés ont une vision claire de la foresterie communautaire et de l'importance de l'arbre	Les émissions radio diffusées ont été un moyen efficace pour aider FODI à rester en contact permanent avec les populations de sa zone d'intervention couvertes par la radio.

ACTIVITÉS	LIEUX DE RÉALISATION	PRODUITS 2020	EFFETS INTERMÉDIAIRES/ IMPACTS (CHANGEMENTS ATTEINTS)	COMMENTAIRE/ OBSERVATION
Cérémonie de remise officielle des arrêtés portant attribution des CFCL à certaines communautés en secteur des Bakano	Itebero	139 Participants dont 22 femmes sont sensibilisés sur la foresterie communautaire 4 Arrêtés provinciaux portant attribution des Concessions Forestières des Communautés Locales (CFCL) remis. IL s'agit des arrêtés suivants : Pour les Banisamasi, Arrêté Provincial N°01/138/CAB/GP-NK/2020 du 17 Juillet 2020 Pour les Bananzigha, Arrêté Provincial N°01/139/CAB/GP-NK/2020 du 17 Juillet 2020 Pour les Bafuna-Bakano, Arrêté Provincial N°01/140/CAB/GP-NK/2020 du 17 Juillet 2020 Pour les Basengele, Arrêté Provincial N°01/141/CAB/GP-NK/2020 du 17 Juillet 2020	Connaissance de l'importance de l'attribution légale des CFCL aux communautés Locales Basengele, Banisamasi, Bananzigha et Bafuna-Bakano. Bonne connaissance des communautés et de la situation sociale de celles-ci par les autorités provinciales.	Les 139 personnes sont celles qui figurent sur nos listes des présences mais, la cérémonie avait connu une participation de plus de 250 personnes venues de tous les villages proches du chef-lieu du Secteur des Bakano.
Mise en œuvre du suivi des recommandations du CCPF (Conseil Consultatif Provincial des forêts)	Lowa	1 réunion réalisée 5 personnes touchées	Constat de l'absence de la famille Banamulingi	L'activité avait été réalisée avant l'octroi de la CFCL
Sensibiliser les communautés sur la Covid-19	Itebero Lowa Mutadala Binakwa	40 T-shirt avec message de sensibilisation sur la Covid-19	Adoption progressive de l'utilisation des mesures barrières par les communautés	La sensibilisation sur la Covid -19 a été une activité transversale dans toutes les réunions organisées. Ceci étant, nous avons estimé ne pas mettre le nombre de personnes touchées car cela pouvait constituer un doublon inutile.



Photo 1. Cérémonie de remise des arrêtés par le Min.Prov en charge de la Justice. © FODI



Photo 4. Participants à l'Assemblée communautaire des Bananzigha. © FODI



Photo 2. Participants à l'Assemblée communautaire des Bafuna-Bakano. © FODI



Photo 5. Participants à la formation sur la gestion des conflits de la CFCL Basengele. © FODI



Photo 3. Danseuses traditionnelles de l'orchestre Mutanga Musica lors de la cérémonie de remise des arrêtés d'attribution des CFCL. © FODI

II.II. AXE STRATÉGIQUE II : PROTECTION DE LA BIODIVERSITÉ DANS LES CFCL

Les activités liées au deuxième axe stratégique visaient à contribuer à protéger durablement les dernières populations de gorilles de Grauer vivant dans les CFCL

ACTIVITÉS	LIEUX D'EXÉCUTION	PRODUITS 2020	EFFETS INTERMÉDIAIRES/ IMPACTS (CHANGEMENTS ATTEINTS)	COMMENTAIRE/ OBSERVATION
Organiser l'atelier de lancement du projet	Itebero	20 personnes issues des différentes couches socio-professionnelles informées sur le projet Des suggestions et propositions des participants pour la bonne réussite du projet recueillies Des mécanismes d'implication des autorités politico-administratives et coutumières sur la gestion des travaux de surveillance communautaire définis.	Les participants ont contribué à la formulation des stratégies pour aider le projet à bien atteindre les résultats ;	Les participants étaient constitués des autorités politico-administratives, des chefs traditionnels, des animateurs des organes des CFCL et d'autres leaders. Notons que cette activité a été réalisée pendant la période où les réunions ne devraient pas accueillir plus de 20 personnes.
Organiser la formation des moniteurs forestiers sur la bio-monitoring et les techniques de suivi communautaire	Itebero	15 Moniteurs forestiers formés sur le suivi écologique et dotés des équipements nécessaires pour le travail 15 Moniteurs forestiers renforcés en capacité sur la foresterie communautaire Les différents programmes de travail élaborés par les moniteurs de CFCL partagés.	Les moniteurs forestiers formés utilisent facilement le GPS et transcrivent les données sur des fiches.	La formation avait une phase théorique et des exercices pratiques afin de rassurer que le moniteur forestier concerné peut de lui-même récolter les données sans assistance extérieure.

ACTIVITÉS	LIEUX D'EXÉCUTION	PRODUITS 2020	EFFETS INTERMÉDIAIRES/IMPACTS (CHANGEMENTS ATTEINTS)	COMMENTAIRE/OBSERVATION
Mener la biomonitoring dans les CFCL	Les CFCL : Basengele, Bananzigha, Banisamasi et Bafuna-Bakano.	88 sorties de suivis écologiques réalisés en raison de 22 par CFCL; Une liste d'autres espèces fauniques identifiées dans les CFCL est établie ; Un répertoire comprenant les types de menaces sur la faune sauvage telles que identifiées dans les CFCL est produit ; 3 cartes géo référencées sur la distribution spatiale des grands singes dans les CFCL sont produites.	L'écologie des gorilles et des chimpanzés bien connue. 151 nids des gorilles identifiés dans 3 CFCL 385 nids des chimpanzés identifiés dans les quatre CFCL Bonne connaissance d'autres espèces animales se trouvant dans les différentes CFCL Connaissance suffisante de la localisation des gorilles et des chimpanzés dans les CFCL	En annexe nous avons mis une carte et la liste d'autres espèces animales identifiées.
Tenir des réunions de restitution trimestrielle des résultats du suivi écologique avec les membres des CFCL	Tusoke, Mika, Itebero, Mutandala, Binakwa, Kabalo	12 séances de restitution trimestrielle réalisées 98 personnes (Membres des organes dirigeants des CFCL, moniteurs forestiers, et autres membres de la communauté) ont participé aux travaux de restitution des résultats de la biomonitoring dont 16 femmes Une réunion de restitution organisée par CFCL Un programme de mise en œuvre des recommandations établit au niveau de chaque CFCL	Bonne connaissance des menaces qui pèsent sur la biodiversité dans les différentes CFCL par les différents membres des organes dirigeants des CFCL.	Les travaux de restitution permettent aux dirigeants des CFCL de prendre des décisions utiles sur la gestion des CFCL dans une perspective de réduction des menaces sur la faune sauvage mais aussi sur la qualité de la structure du couvert forestier

ACTIVITÉS	LIEUX D'EXÉCUTION	PRODUITS 2020	EFFETS INTERMÉDIAIRES/ IMPACTS (CHANGEMENTS ATTEINTS)	COMMENTAIRE/ OBSERVATION
Faciliter les sorties de surveillance communautaire	Dans les CFCL Basengele, Bananzigha, Banisamasi et Kibu	12 sorties de surveillance communautaire, réalisées en raison de 3 sorties par CFCL 420 pièges démantelés dans les différentes zones intégrales des CFCL dont 334 à collet nylon et 128 à collet métallique 9 Campements identifiés dont 6 détruits dans la zone intégrale	Connaissance suffisante des menaces qui pèsent sur la biodiversité. Prise des décisions responsables par les dirigeants des CFCL pour réduire les menaces qui pèsent sur les grands signes et autres mammifères.	Les sorties de surveillance communautaire ont aidé à l'amélioration de la gouvernance des CFCL. Elles ont été une opportunité pour les dirigeants des CFCL d'ordonner le démantèlement des pièges.
Assurer l'accompagnement et le suivi des activités auprès des bénéficiaires	Dans les différents villages de quatre CFCL	3 missions de suivi organisées	L'état d'avancement de la réalisation des activités bien suivi	Rien à signaler
Mener les consultations communautaires et échanges avec l'ICCN	Itebero	40 personnes touchées dont 9 femmes Une proposition de couloirs écologique déposé.	Bonne compréhension de l'enjeu commun autour de la conservation des gorilles en transhumance du PNKB vers les CFCL et vice versa.	La collaboration entre les communautés et les agents de l'ICCN n'est pas facile suite à un passé entaché de conflits. Mais, face à la conservation des gorilles, il est pertinent que la collaboration soit rétablie. Les CFCL et le PNKB sont condamnés à vivre ensemble et collaborer pour la conservation des gorilles.
Mener la cartographie de nouveaux champs ouverts dans la forêt primaire au niveau des CFCL (mise à jour de l'étude sur le couvert forestier dans les CFCL) ;	Lowa Mika Nyamakombola Mayuano Idipo Tulakwa Binakwa Kameli	23 Nouveaux champs identifiés Une carte des nouveaux champs produite	Bonne connaissance des espaces cultivés en violation des principes de bonne gestion des forêts debout	Les présidents des noyaux alliaient avec chargé de biomonitoring pour prélever les données des champs ouverts dans la forêt primaire.



Photo 6. Un porc épic attrapé par un piège dans la CFCL Banisamasi. © FODI



Photo 8. Moniteurs forestiers formés et équipés. © FODI



Photo 7. Destruction d'un campement. © FODI

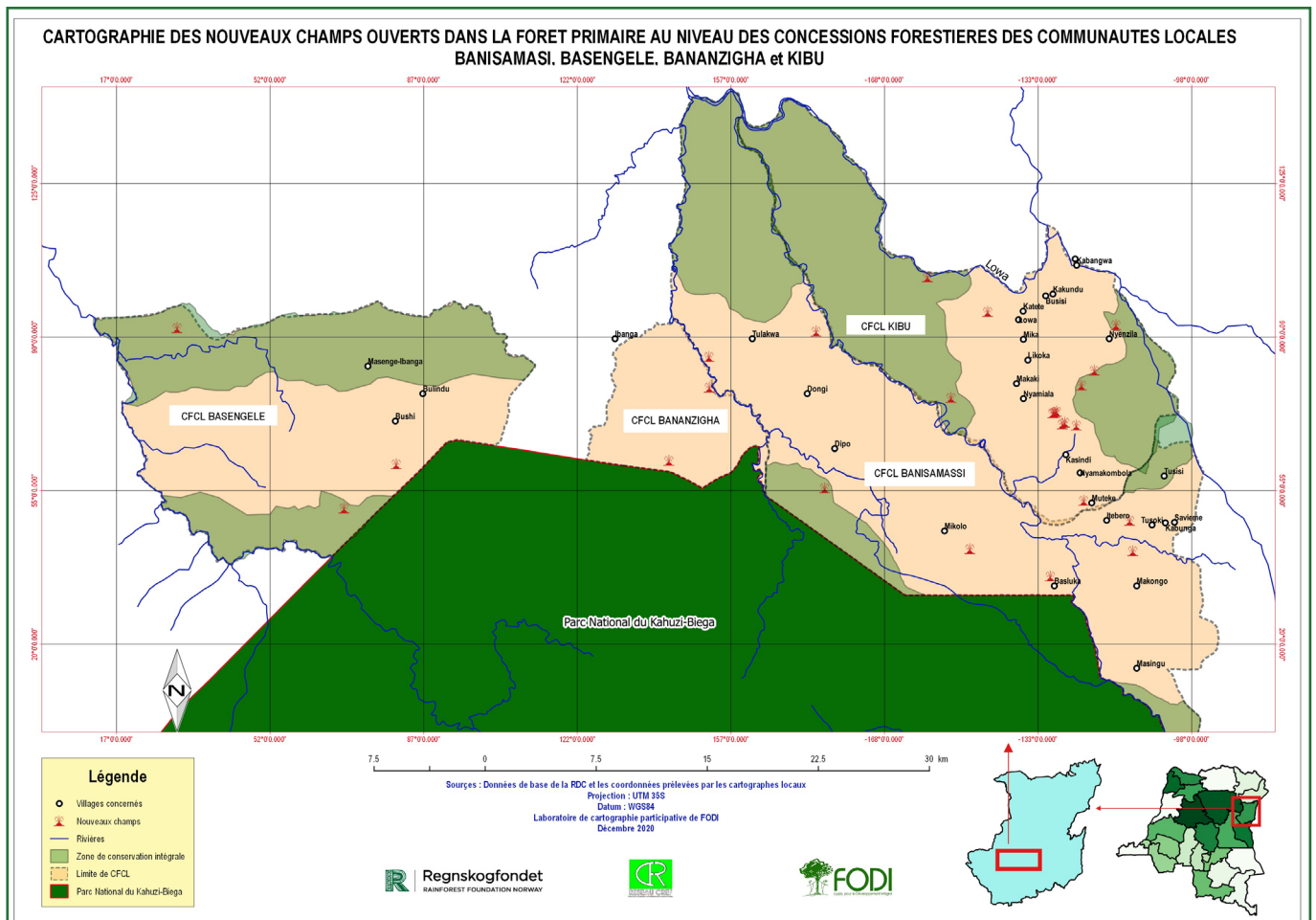


Photo 9. Moniteurs forestier de Kibu en campement dans la CFCL. © FODI



Photo 10. Participants à l'atelier de lancement des activités du projet. © FODI

Carte 2. Cartographie des nouveaux champs ouverts



II.III. AXE STRATÉGIQUE III : AMÉLIORATION DES CONDITIONS SOCIO-ÉCONOMIQUE DES COMMUNAUTÉS

Les activités réalisées au sein du troisième axe stratégique visaient à soutenir un développement socio-économique compatible avec la conservation de la biodiversité et des habitats des Gorilles de Graueri au sein des 4 CFCL

ACTIVITÉS	LIEUX D'EXÉCUTION	PRODUITS 2020	EFFETS INTERMÉDIAIRES/ IMPACTS (CHANGEMENTS ATTEINTS)	COMMENTAIRE/OBSERVATION
Identifier, former, et sensibiliser les communautés sur l'entretien des palmerais	Dans les différents villages des CFCL	<ul style="list-style-type: none"> • 26 des séances de formation technique et pratique sur la culture durable de palmier à huile • 257 petits producteurs d'huile de palme formés sur les techniques de culture durable du palmier à huile dont 118 de la CFCL Kibu et 139 de la CFCL Banisamasi soit 222 hommes et 35 femmes touchées • 228 machettes distribuées pour soutenir l'entretien des palmerais 	Disponibilité de la liste identifiant les personnes désireuses de faire partie des coopératives agricoles centrées	Il ne suffisait pas seulement d'exprimer sa volonté d'être membre de la coopérative, mais il fallait aussi se rassurer que le candidat dispose d'un champ d'au moins 1 hectare. La formation se faisait sur l'état dans un champ de démonstration. Compte tenu de la Covid, les équipes étaient constituées entre 8 et 10 personnes.
Entretien des palmerais	Kabunga, Nyakele, Tusoke, Buaka, Itebero, Nyamilinge, Nyamakombola, Kasindi, Makaki, Lowa, Mika, Busisi, Katete, Kabangwa	237 palmerais entretenus dans 2 CFCL Kibu et Banisamasi	Les palmerais étaient devenus des forêts des palmiers à huile. Après notre sensibilisation sur l'importance économique du palmier à huile, 237 personnes se sont mobilisées pour entretenir leurs palmerais.	Les champs sont propres enlevé de tous les arbres et arbustes qui ne favorisaient pas une bonne productivité des régimes des palmiers à huile.

ACTIVITÉS	LIEUX D'EXÉCUTION	PRODUITS 2020	EFFETS INTERMÉDIAIRES/ IMPACTS (CHANGEMENTS ATTEINTS)	COMMENTAIRE/OBSERVATION
Constitution des coopératives agricole centrées sur la filière huile de palme	Itebero Et Lowa	2 Coopératives agricole de la filière palmier à huile créées	237 ayant compris l'importance de travailler en coopérative se sont fait enregistrés entant que membres de la coopérative. A Itebero, la CFCL Banisamasi avait créé la coopérative CAPHBA (Coopérative Agricole Palmier à Huile des Banisamasi). Les membres de la Coopérative pour la CFCL KIBU avaient dénommé leur coopérative UMOJA.	La phase suivante est celle l'opérationnalité effective des coopératives par le paiement de la part sociale et des cotisations.
Renforcer les initiatives communautaires villageoises des champs agro-forestiers (et/ou en cultures pérennes)	Busisi Kabunga Mitonko Mupando	<ul style="list-style-type: none"> • 166 ménages touchés dans les CFCL Kibu et Banisami, Basengele et Bananzigha • 166 haclares valorisés sur base des techniques culturales durables 	Les nouveaux bénéficiaires maîtrisent les pratiques culturales durables 166 hectares cultivés durablement	L'agronome et d'autres agents de FODI formaient les bénéficiaires sur les techniques d'agriculture durable.



Photo 11. Quelques bénéficiaires de semence. © FODI



Photo 14. Équipement donné par le FODI et le PPI aux communautés. © FODI



Photo 12. Outils de transformation de l'huile de palme. © FODI



Photo 15. Démonstration d'entretien d'un palmier à huile. © FODI



Photo 16. Mis en tas du tabac (autre activité lucrative des communautés). © FODI



Photo 13. Participants à la formation des membres de la coopérative Umoja sur la gestion des CFCL et de la coopérative. © FODI

II.IV. PARTICIPATION AU FORUM SOUS-REGIONAL SUR LA PROMOTION DE LA CONSERVATION COMMUNAUTAIRE DES GORILLES

Dans le cadre de renforcement du réseautage et renforcement des capacités des partenaires du PPI, le Coordinateur de FODI a participé au forum sous régional sur la conservation communautaire des gorilles organisé à Yaoundé (Cameroun) par l'Alliance pour la conservation des Grands Singes en Afrique centrale (A-GSAC).

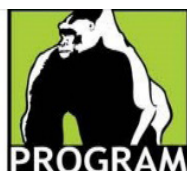
Le forum a rassemblé les délégués des Organisations de la Société Civile (OSC) impliquées dans la conservation des grands singes dans les pays d'Afrique Centrale.

A la suite de notre séjour à Yaoundé pour le forum, nous avons pu constater que FODI pourrait développer des synergies avec plusieurs organisations membres du réseau dont :

- PROGRAM (Gabon) : une synergie sur la conservation et l'habitué des gorilles de plaine de l'Ouest avec FODI qui travaille sur la conservation d'une autre sous-espèce de gorilles.
- TF-RD (Cameroun) : Une synergie autour de la valorisation des Produits Forestiers Non Ligneux (PFNL) exploités localement par les communautés locales et autour de la création de chaînes de valeur liées à la conservation de la Nature.
- MMT (RDC) : Une synergie serait envisageable autour de la foresterie communautaire comme nouvelle approche de gestion forestière par les communautés en RDC.



Photo 17. Visite du stand de TF-RD sur les produits forestiers non ligneux



III. CONTRAINTES ET PERSPECTIVES POUR 2021

III.I. CONTRAINTES

Au cours de cette année 2020, les facteurs suivants ont influencés négativement l'efficacité de notre travail :

1. La situation sanitaire mondiale a perturbé le calendrier opérationnel des activités mais aussi la liberté de mouvement. Nous avons dû travailler d'arrache pieds pour atteindre les résultats espérés.

2. L'insuffisance des moyens financiers ; actuellement FODI n'a pas encore réussi à mobiliser les fonds nécessaires pour relever l'intégralité du défi que constitue le programme de foresterie communautaire. Il existe encore de nombreux défis sur lesquels il faut travailler afin de consolider les résultats déjà acquis.

3. L'impraticabilité des routes et l'insécurité sur le tronçon routier Masisi-Walikale, ne nous a pas facilité la mise en œuvre des activités, notamment pour déployer dans les délais le matériel du projet devant renforcer la transformation des sous-produits du palmier à huile à Walikale.

4. La faible capacité de déploiement des agents de FODI afin d'assurer l'accompagnement de proximité des communautés.

III.II. PERSPECTIVES POUR 2021

Considérant que les CFCL Banisamasi, Bananzigha, Basengele et Bafuna-Bakano viennent de bénéficier des arrêtés d'attribution, les activités planifiées pour l'année 2021 vont essentiellement se focaliser sur la consolidation des activités agricoles durables, le renforcement des capacités des membres des organes en charge de gestion des CFCL, la production participative des outils de gestion des CFCL et le renforcement des capacités opérationnelles de FODI pour plus d'efficacité dans l'accompagnement.

Les communautés locales et autochtones vivent essentiellement de l'agriculture et de l'exploitation des ressources forestières pour leur survie. Cette agriculture est l'une des causes de la destruction du couvert forestier et reste dans le même temps la base de l'économie locale. Au regard de cela, FODI souhaite en 2021 associer deux approches dans l'accompagnement agricole des communautés. Il s'agit de la mise sur pied de villages agricoles pilotes mais aussi de la mise en place de jardins de case sur l'ensemble des CFCL. Un travail de monitoring du couvert forestier sera réalisé afin de vérifier si de nouveaux champs n'ont pas été ouverts dans les forêts primaires des CFCL.

Quant à ce qui est du renforcement des capacités des membres dirigeants des organes de gestion des CFCL, FODI va concentrer ses efforts sur l'accompagnement des membres dirigeants des organes des CFCL. Le rôle de FODI est de transférer les compétences nécessaires pour que la gestion des CFCL soit effective par les communautés à travers ses représentants.

Pour bien gérer une CFCL, la loi oblige la production d'un Plan Simple de Gestion. Un Guide opérationnel a été élaboré de manière participative afin de standardiser la rédaction de tous les Plans Simples de Gestion des CFCL en RDC. C'est sur base de cet outil que les règles d'exploitation des CFCL seront mises sur le papier.

La protection des espèces fauniques menacées d'extinction dont le Gorille de Grauer et les Chimpanzés, est une des spécificités des travaux déjà amorcés dans le cadre de la gestion des CFCL. Deux sorties de suivi écologique ont été effectuées et quatre moniteurs forestiers par CFCL ont été formés pour une couverture d'environ 70.000 hectares à surveiller. Notre action pour 2021 ira également dans le sens de la mobilisation des ressources afin de renforcer en effectif et en temps à investir pour le suivi écologique.

Deux coopératives agricoles centrées sur la filière huile de palme sont déjà créées, elles ont besoin d'un accompagnement afin d'être en mesure de contribuer effectivement à la réduction de la pauvreté et ainsi impacter sur la survie de la faune sauvage et la protection de leur habitat au niveau des CFCL. La recherche de ressources pour d'autres initiatives économiques complémentaires, toujours en lien avec la protection de la nature reste parmi les priorités de l'année 2021.

La faible participation des femmes et des peuples autochtones dans les activités est souvent décriée. Nous comptons organiser des réunions spécifiques d'une part avec les femmes et d'autre part avec les peuples autochtones afin que ces groupes définissent eux-mêmes les stratégies pouvant renforcer leur participation dans les activités.

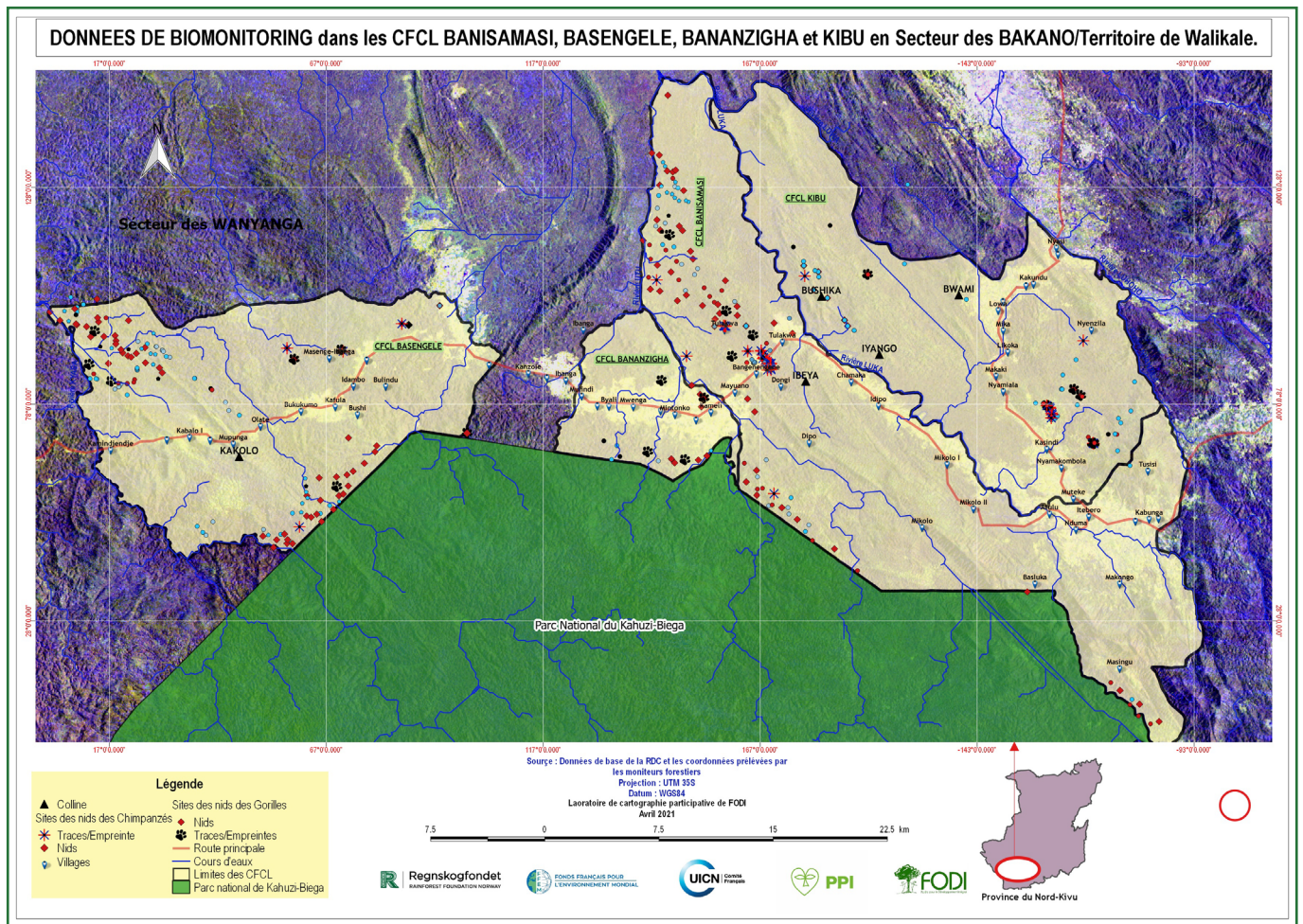
Notons également que compte tenu du leadership de FODI en matière de foresterie communautaire, il est impératif d'assurer la stabilité des agents de l'organisation afin que cette structure joue pleinement son rôle. Il convient également d'acquérir des moyens matériels pouvant faciliter le plaidoyer au niveau de la coordination et assurer un cadre adéquat de travail. La construction d'une base vie dans l'une des CFCL pour se rapprocher davantage des communautés accompagnées constitue également une priorité en ce début de phase de gestion des CFCL.

IV. ANNEXE

IV.I. LISTE D'AUTRES ESPÈCES ANIMALES IDENTIFIÉES DANS LES QUATRE CFCL

N°	ESPÈCE		
	NOM COMMUN	NOM SCIENTIFIQUE	NOM EN LANGUE LOCALE (KILEGA)
01	Léopard	<i>Panthera pardus</i>	Ngoyi
02	Oryctérope	<i>Orycteropus afer</i>	Ntumba
03	Pangolin géant	<i>Smuthia gigantea</i>	Ikagha, kamonso
04	Antiloppe rouane	<i>Sitatunga</i>	Kalabya
05	Chevrotin aquatique	<i>Hyemoscocus aquaticus</i>	kilebhe
06	Potamochère	<i>Potamoecherus porcus</i>	Mpunu, ngulube
07	Cercopithèque à diadème	<i>Cercopithecus mitis</i>	nkima
08	Céphalophe à dos jaune	<i>Cephalophus sylvicultor</i>	ntundu
10	Cercopithèque ascagne	<i>Cercopithecus ascanius</i>	kakese
11	Babouin	<i>Papio Anibus</i>	Kikoshu
12	Cercopithèque de Hamlyn	<i>Cercopithecus hamlyni</i>	mutubu
13	Salamandre		lupamba
14	Céphalophe à dos noir	<i>Cephalophus dorsalis</i>	Mpombi, mubale
15	Rat de Gambie	-	Kapitwa
16	Lièvre	-	Nteta, Yeye
17	Écureuil	-	Kisindi
18	Porc épic	<i>Athérewer Africanus</i>	Mukumbi, Kiko
19	Damalisque	<i>Dalaliscus spp</i>	Mubinga

IV.II. CARTE DU SUIVI DE LA BIODIVERSITÉ DANS LES CFCL



Carte 3. Suivi de la biodiversité dans les CFCL

REMERCIEMENTS

CES ACTIVITÉS ONT ÉTÉ RÉALISÉES GRÂCE À :

La collaboration du Réseau CREF



Le soutien financier de la RainForest
Foundation Norway



et du Programme des Petites Initiatives du
Comité Français de l'UICN



PPI



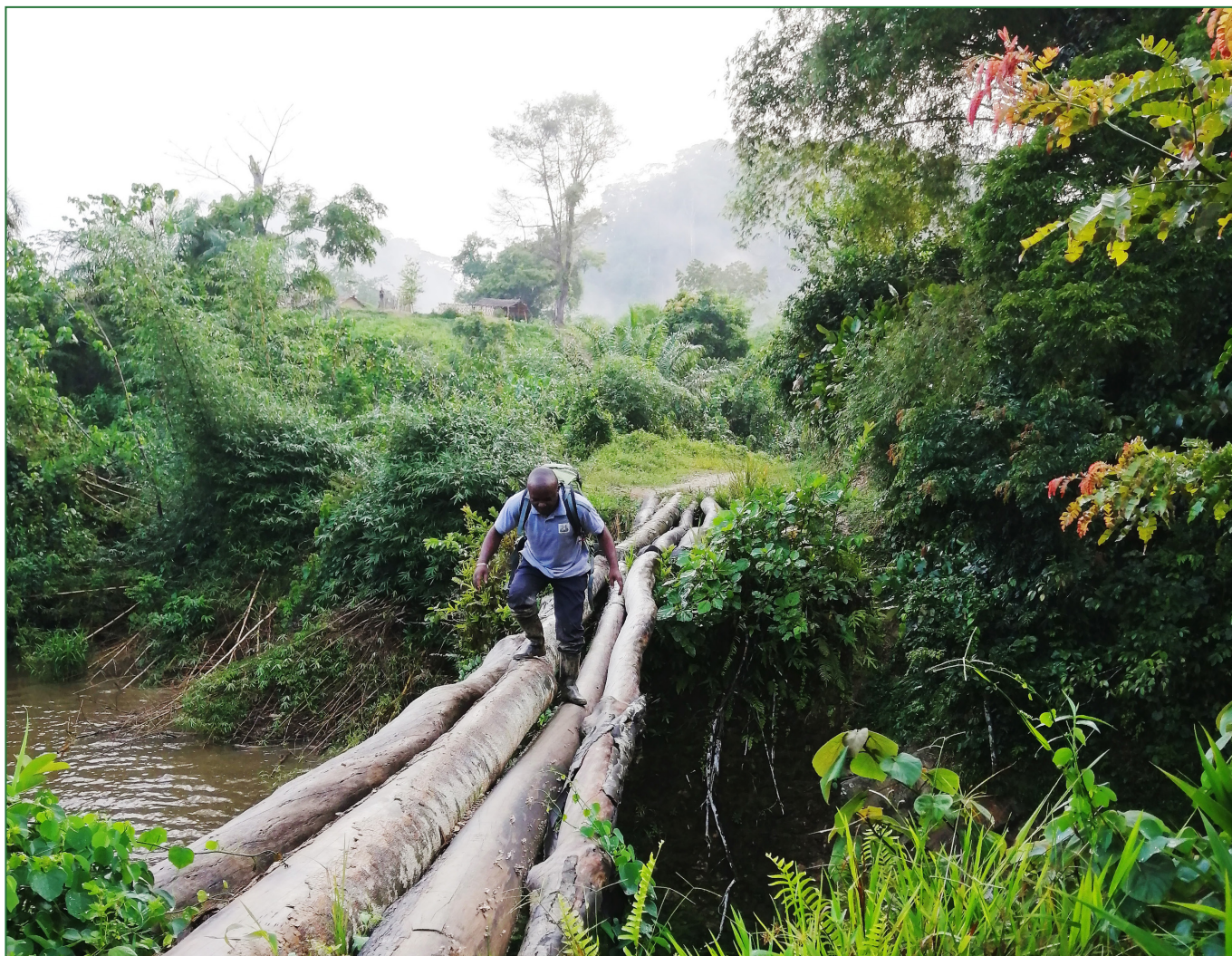


Photo 18. Traversée du pont Utu sur la rivière de même nom qui sépare les CFCL Banisamasi et Bananzigha. © FODI

CONTACTS

FODI

FORET POUR LE DÉVELOPPEMENT INTÉGRAL

Association sans but lucratif

Contact : foretdeveloppement@gmail.com

Siteweb : www.fodi-rdc.org

Tél : +243 815 309 090 et +243 997 070 385

mauricensase@fodi-rdc.org

République Démocratique du Congo



