



ASSOCIATION DE CONSERVATION DE LA BIODIVERSITÉ

ASSOCIATION ENDANGERED SPECIES INTERNATIONAL
CONGO - ESI CONGO

RAPPORT

ANNUEL

2023

site

www.esi-congo.org

© ESI CONGO

Photo du Lac kitina

Suivez-nous

Facebook : esi congo
instagram : esi_congo

SOMMAIRE

NOTRE PROJET	_____	3-4
NOTRE ÉQUIPE	_____	5-6
NOTRE RÉSEAU	_____	7
RÉCAPITULATIF DE L'ANNÉE	_____	8-9
RECHERCHE SCIENTIFIQUE	_____	10-18
DÉVELOPPEMENT COMMUNAUTAIRE	_____	19-22
EDUCATION À L'ENVIRONNEMENT	_____	23-24
NOS PARTENAIRES	_____	25
CONTACTS	_____	26



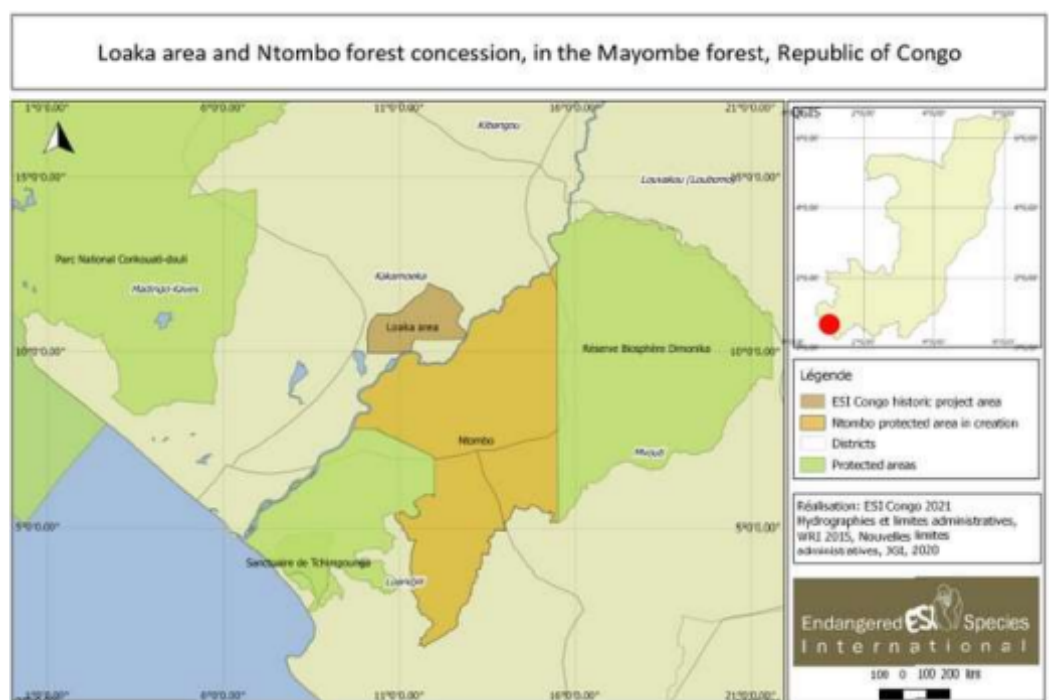
Endangered Species International Congo, en sigle ESI CONGO, est une organisation non gouvernementale de droit Congolais créée en 2009 à Pointe-Noire, sous l'initiative des bénévoles Congolais et Français engagés pour la conservation de la biodiversité de la forêt du district de Kakamoeka.

Pour ce faire, nos activités s'articulent autour de 4 axes stratégiques :

- Recherche scientifique ;
- Appui au développement communautaire ;
- Education et Sensibilisation à l'Environnement ;
- Appui à la gouvernance locale.

Les objectifs de notre projet sont de :

- Réaliser des études scientifiques pour améliorer les connaissances de la biodiversité du Mayombe ;
- Co-construire des stratégies de conservation, des modèles et pratiques d'agriculture durables avec les communautés locales (techniquement et économiquement) dans le contexte du Congo ;
- Former et accompagner les acteur.rice.s de la filière pour accroître leur niveau de compétences ;
- Eduquer et sensibiliser les communautés locales aux enjeux de la conservation de la biodiversité ;
- Réaliser des actions de plaidoyer auprès des entreprises minières et forestières pour la conservation de la biodiversité du Mayombe.



Le district de Kakamoeka est situé au sud-ouest de la République du Congo, au cœur de la forêt du Mayombe , à 150 km de Pointe -Noire, capitale économique du pays. La zone de projet fait parti du paysage Mayumba-Gamba-Conkouati, désigné comme un des 12 paysages prioritaires des forêts du bassin du Congo par le Programme Sous Régional d' Afrique Centrale de l'USAID pour l'environnement (CARPE).

Localisée au carrefour de trois Aires Protégées qui y existent à savoir : le parc naturel de Conkouati-Douli (PCND), la réserve de biosphère de Dimonika (RBD) et la réserve naturelle de Tchimpounga (RNT), cette zone charnière rend des services environnementaux majeurs, fournit les moyens de subsistance des communautés riveraines et assure un passage de migration pour certaines espèces. Notamment des espèces en danger telles que le gorille des plaines de l'Ouest (*Gorilla gorilla gorilla*), le chimpanzé commun (*Pantroglodyte stroglyodytes*) ou encore l'éléphant de forêt (*loxodonta africanus cyclotis*) classés respectivement en danger critique d'extinction, en danger d'extinction et en danger critique d'extinction sur la liste rouge de l'Union Internationale pour la Conservation de la Nature (UICN).

Nos efforts de conservation sont concentrés à deux échelles à l'intérieur de ce : Il s'agit de la concession forestière de Ntombo en cours de classement en réserve forestière et des forêts de la zone de Loaka intégrées au corridor écologique 1 entre le PNCD et la nouvelle Aire Protégée de Ntombo.

NOTRE EQUIPE

Conseil d'administration



Julia Lignerès
Présidente



Jonas Lamadiou
Trésorier



Baptiste Laurent
Secrétaire

Direction



Guillaume Tati
Directeur



Siham Benmamar
**Assistante de
coordination**



Noe Mabilia
conseiller technique

Pôle comptabilité et finances

Pôle Appui au développement communautaire



Christelle Ngala
Responsable logistique



Fred Bikoukou
Responsable financier

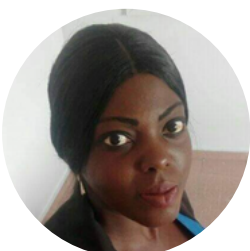


Néicka Itoua
**Coordinatrice des activités
des Mamans du Mayombe**

Pôle Education et Sensibilisation à l'Environnement



Vianney Tati
**Responsable des
ressources humaines**



Belvie Ondziel
Assistante comptable



Gloire Louyako
Responsable du pôle

NOTRE EQUIPE

Pôle Recherche scientifique



Abdon Bitsindou
**Scientifique
responsable du pôle**



Djanny Ngouala
**Assistant de recherches
scientifiques**



Delnard Bekeme
**Assistant de recherches
scientifiques**



Silvère Moukoko
**Chargé du suivi de la
viande de brousse**



Victoire Jessica Ngambe
**chargée de
développement de la
pépinière**



Brunel Nguie Assen
**chargé du développement
du biocharbon**

Pôle appui à la gouvernance locale



Dior
**Assistant responsable
de site**



Appolinaire Makosso
**Responsable du site de
Louvoulou**

Nouveaux arrivés



Carole Obam
Chargée de programme



Jeansy Kimbembe
Assistant programme

NOTRE RÉSEAU

ESI Congo est une association locale congolaise gravitant dans le Réseau ESI, qui est à la fois une identité et un réseau de partenaires à l'international issus d'une même matrice. Pierre Fidenci, chercheur résidant aux Etats-Unis, est à la base de cette dynamique avec la création en 2004 de l'association Endangered Species International à San Francisco avec la mission de préserver les espèces menacées d'extinction. Aujourd'hui, ESI San Francisco, ESI France et ESI Congo collaborent en partenaires autonomes et indépendants mais solidaires et partageant le même idéal de conservation à l'échelle planétaire. Un soutien stratégique, technique et financier fort de ce réseau solidaire. ESI Congo peut compter sur un appui stratégique pour mener à bien ses activités sur le terrain grâce à son Conseil d'Administration actif, sur l'expertise scientifique de Yannick et Pierre, l'expertise financière et comptable de Maylis et d'Olivier, l'accompagnement technique et moral de Julia et Isabel le ainsi que des soutiens techniques ponctuels, des idées et des conseils avisés de plusieurs volontaires et bénévoles.

ESI France



Isabelle de Montrichard
Présidente



Maylis Boreli
Trésorière



Loic Bousquet
Gestionnaire



Yannick Chaval
Chef de projet



Olivier Bonniol
Bénévole

ESI Sans Francisco/Philippines



Pierre Fidenci
Président ESI SF



Molvi
Technicien



Anne
Technicienne

RÉCAPITULATIF DE L'ANNÉE

RECHERCHE SCIENTIFIQUE

- 1 étude de reconnaissance physique des points GPS pour la cartographie de Ntombo;
- 1 étude d'identification des zones impactées par les activités anthropiques ;
- 1 inventaire faunique des grands singes (gorilles, chimpanzés et éléphants) dans la concession de Ntombo et ses corridors;
- 1 étude du potentiel écologique du lac Kitina.
- 228 intervention réalisées sur la consommation de la viande de brousse dans 8 marchés de la ville de Pointe-Noire ;
- 1 mission d'installation des cameras piège dans le cadre du projet avec ENI Congo.
- 3 touristes reçus à Loaka pour l'activité écotouristique

APPUI AU DÉVELOPPEMENT COMMUNAUTAIRE

- 1 étude sur l'autonomisation, le genre et la conservation des ressources dans la zone de Magne et de Bada;
- 1 cycle de production de chips de banane plantain ainsi qu'une formation et une nouvelle édition du Club des femmes avec les Mamans du Mayombe au village Magne ;
- 1 AG organisée avec les Mamans du Mayombe (MDM) et présentation des activités menées sur le terrain aux partenaires ;
- 3 réunions de travail sur la mise au point des activités du projet PISCCA et la planification de la reception de l'évaluateur du projet envoyé par l'Ambassade de la France;
- 1 réunion d'échange avec le CA ESI France au siège ESI Congo.
- 1 mission de consolidation de la plateforme de transformation des agro-forêts et de son accès aux services annexes par une série de formations, club des femmes, installation de la machine à découpe rapide à Magne;

RÉCAPITULATIF DE L'ANNÉE

APPUI AU DÉVELOPPEMENT COMMUNAUTAIRE

- 1 mission d'appui à la formation de l'éducatrice de la garderie sur la gestion d'une garderie à ASI Congo de Pointe Noire ;
- 1 descente à Magne pour le reportage sur les activités des MDM;
- 1 participation à la journée internationale du volontariat à l'IFC de Pointe-Noire;
- 1 réunion sur l'élaboration du cadre stratégique et business plan des Mamans du Mayombe dans les locaux ESI Congo,
- 1 mission d'appui et de renforcement de capacité de production des chips avec les Mamans du Mayombe et lancement de la commande de PERENCO à Magne;
- 1 démarche pour l'obtention du certificat de qualité ou l'autorisation de mise en marché des produits des Mamans du Mayombe

SENSIBILISATION EDUCATION À L'ENVIRONNEMENT

- 1 intervention de sensibilisation dans les écoles de Kakamoeka et de Pointe-Noire ;
- 1 intervention de sensibilisation des populations locales de Ntombo sur la gestion durable des ressources naturelles;
- Sensibilisation à la prévention aux risques liés aux impacts des déchets plastiques dans les écosystèmes naturels et dans les écoles, projet Eni Congo ;
- 2 panneaux de signalisation de la présence des chimpanzés implantés dans site pétrolier d'Eni Congo à M'Boundi.

PARTENARIAT ET RÉSEAU

- 1 collaboration renforcée avec ENI CONGO sur le suivi des grands singes
- Renforcement des partenariats de volontariat depuis Janvier 2024

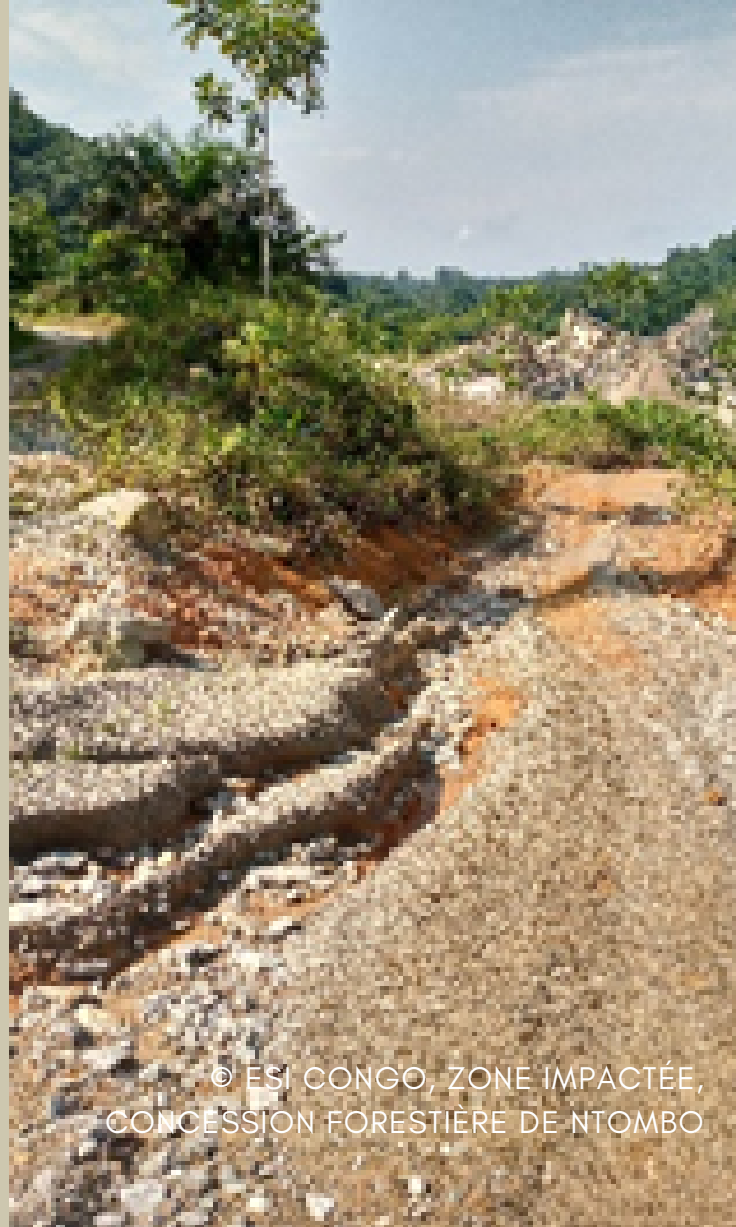
COMMUNICATION ET VISIBILITÉ

- 1 publication sur l'inventaire des grands singes et éléphants de la forêt du Mayombe

RECHERCHE SCIENTIFIQUE

I) IDENTIFICATION DES ZONES IMPACTÉES PAR LES ACTIVITÉS ANTHROPIQUES

La prolifération des activités humaines est à l'origine de la dégradation du paysage de la zone de Ntombo. Sept (8) missions d'identification des zones impactées ont été organisées. Une équipe de quatre (4) agents ESI Congo du pôle scientifique a été mobilisée pour la réalisation des missions, appuyés par 30 guides locaux. Il ressort de cette étude que, 80 sites impactés par les activités extractives répartis en périphérie de 11 villages localisés de part et d'autre de la route nationale N°6.



© ESI CONGO, ZONE IMPACTÉE, CONCESSION FORESTIÈRE DE NTOMBO



© ESI CONGO, ZONE IMPACTÉE, CONCESSION FORESTIÈRE DE NTOMBO

Il a été observé une dégradation du couvert végétal, excavations, présence de gravier abandonné, détournement de lits de certaines rivières, stagnation d'eau, éboulements, etc. La zone enquêtée représente une surface d'environ 136,14 ha, répartie comme suit : 55% de forêt, 23% de rivière, 10% dans les bassins versants et 12% dans les étangs-rivières-bassin versant. Les zones d'extraction artisanale présentent une superficie moyenne moins importante de 0,20 ha par rapport aux zones d'extraction des entreprises industrielles, qui présentent une superficie moyenne de 2,7 ha.

RECHERCHE SCIENTIFIQUE

I) IDENTIFICATION DES ZONES IMPACTÉES PAR LES ACTIVITÉS ANTHROPIQUES

Considérant les sites à ciel ouvert, 60% ne possèdent pas d'autorisation d'exploitation. Sur l'ensemble des sites identifiés, 45% sont abandonnés, 36% sont en exploitation, 18% en exploration et 1% en arrêt.

L'extraction industrielle pratiquée par les sociétés chinoises et libanaises représente 51%, l'extraction artisanale pratiquée par des individus ou des groupes organisés de nationalité congolaise, de la RDC ou camerounaise représente 36% ; et l'extraction en semi-industrielle représente 12%.



© ESI CONGO, ZONE IMPACTÉE, CONCESSION FORESTIÈRE DE NTOMBO

Les ressources suivantes font l'objet d'exploitation : l'or, la pierre à verre, la cassitérite, le coltan, la caillasse, le sable, le granite et la terre fertile pour l'agriculture. Les enquêtes de terrain ont révélé que les zones prioritaires de restauration sont celles à la périphérie des villages de Louvoulou, Manzi et Kinanga marqués par un grand nombre de sites anciennement exploités, aujourd'hui abandonnés.



© ESI CONGO, ZONE IMPACTÉE, CONCESSION FORESTIÈRE DE NTOMBO

RECHERCHE SCIENTIFIQUE

II) INVENTAIRE FAUNIQUE DANS LA ZONE DE NTOMBO

L'inventaire des grands mammifères s'est déroulé du 13 décembre 2022 au 18 mars 2023 dans la concession forestière de Ntombo, visant 3 espèces : le gorille des plaines de l'ouest (*Gorilla gorilla gorilla*), le chimpanzé commun (*Pan troglodytes*) et l'éléphant de forêt (*Loxodonta africana cyclotis*). Un protocole de sondage écologique a été conçu et validé par le Dr Fiona MAISELS, référence mondiale dans les sciences biologiques et le suivi écologique. L'effort fourni a été de 90 jours de terrain, initialement, il était prévu de parcourir 42 km pour toute la zone sondée. En raison de zones ravineuses au sud, de reliefs montagneux abruptes à l'extrême nord-est et de marécages au centre-ouest, 11,800 km n'ont pas pu être parcourus. Il a donc été parcouru 30,200 km de transects par 2 équipes composées de 7 personnes chacune (dont 1 agent ESI Congo du pôle scientifique et 6 auxiliaires). Les auxiliaires ont été recrutés et formés en fonction du village sur les techniques de collecte des données. La méthode des recce-transect a été utilisée (1 km de transect avec un espacement de 4 km entre transect), 132 km de marche de reconnaissance ont été effectués.



© ESI CONGO, MARCHÉ DE RECONNAISSANCE EN FORÊT

Il a été observé 104 nids de chimpanzés (3,4 nids, taille moyenne de groupes de nids) sur la totalité des transects parcourus avec une densité de 0.71 individus sévré/km², 1 vieille empreinte d'éléphant et 0 nid de gorille. Tandis que 12 nids frais de gorilles ont été observés au Nord-Est (hors zone d'étude).



© ESI CONGO, REPÉRAGE DES TRANSECTS



© ESI CONGO, EMPRUNTE DE GORILLE

RECHERCHE SCIENTIFIQUE

III) SUIVI DE LA COMMERCIALISATION ET CONSOMMATION DE LA VIANDE DE BROUSSE DANS LES MARCHÉS DE POINTE-NOIRE

Au total de 228 enquêtes ont été réalisées de façon hebdomadaire dans 8 marchés de la ville de Pointe-Noire et 24 espèces, notamment les espèces intégralement protégées, partiellement protégées et non protégées ont été enregistrées.



© ESI CONGO, VIANDE DE BROUSSE AU DÉPÔT DE STOCKAGE



© ESI CONGO, VIANDE DE BROUSSE AU DÉPÔT DE STOCKAGE

RECHERCHE SCIENTIFIQUE

III) SUIVI DE LA COMMERCIALISATION ET CONSOMMATION DE LA VIANDE DE BROUSSE DANS LES MARCHÉS DE POINTE-NOIRE

TABLEAU I : LISTE DES ESPÈCES RECENSÉES DANS LES HUIT
(8) MARCHÉS DE POINTE-NOIRE DURANT L'ANNÉE 2023

Noms communs	Noms scientifiques	Familles	Statut UICN
Pangolin à longue queue	<i>Phataginus tetradactyla</i>	Manidae	VU
Chimpanzé	<i>Pan troglodytes</i>		EN
Crocodiles à long museau	<i>Caïman latirostris</i>	Alligatoridae	LC
Buffle nain	<i>Syncerus caffer nanus</i>	Bovidae	NT
Céphalophe à bande dorsale noir	<i>Cephalophus dorsalis</i>	Bovidae	NT
Python de séba	<i>Python sebae</i>	Pythonidae	NT

RECHERCHE SCIENTIFIQUE

III) SUIVI DE LA COMMERCIALISATION ET CONSOMMATION DE LA VIANDE DE BROUSSE DANS LES MARCHÉS DE POINTE-NOIRE

Céphalophe à front noir	<i>Cephalophus nigrifrons</i>	Bovidae	LC
Crocodile nain	<i>Osteolaemus tetraspis</i>	Crocodylidae	VU
Guib harnaché	<i>Tragelaphus scriptus</i>	Bovidae	LC
Hocheur	<i>Cercopithecus sp</i>	Cercopithécidae	NT
Varan du Nil	<i>Varanus niloticus</i>	Varanidae	LC
Sitatunga	<i>Tragelaphus spekii</i>	Bovidae	LC
Tortues de forêt	<i>Glyptemys insculpta</i>	Emydidae	EN
Tortues molles	<i>Apalone spinifera</i>	Bovidae	LC
Athérure (250),	<i>Atherurus africanus</i>	Hystriidae	LC

RECHERCHE SCIENTIFIQUE

III) SUIVI DE LA COMMERCIALISATION ET CONSOMMATION DE LA VIANDE DE BROUSSE DANS LES MARCHÉS DE POINTE-NOIRE

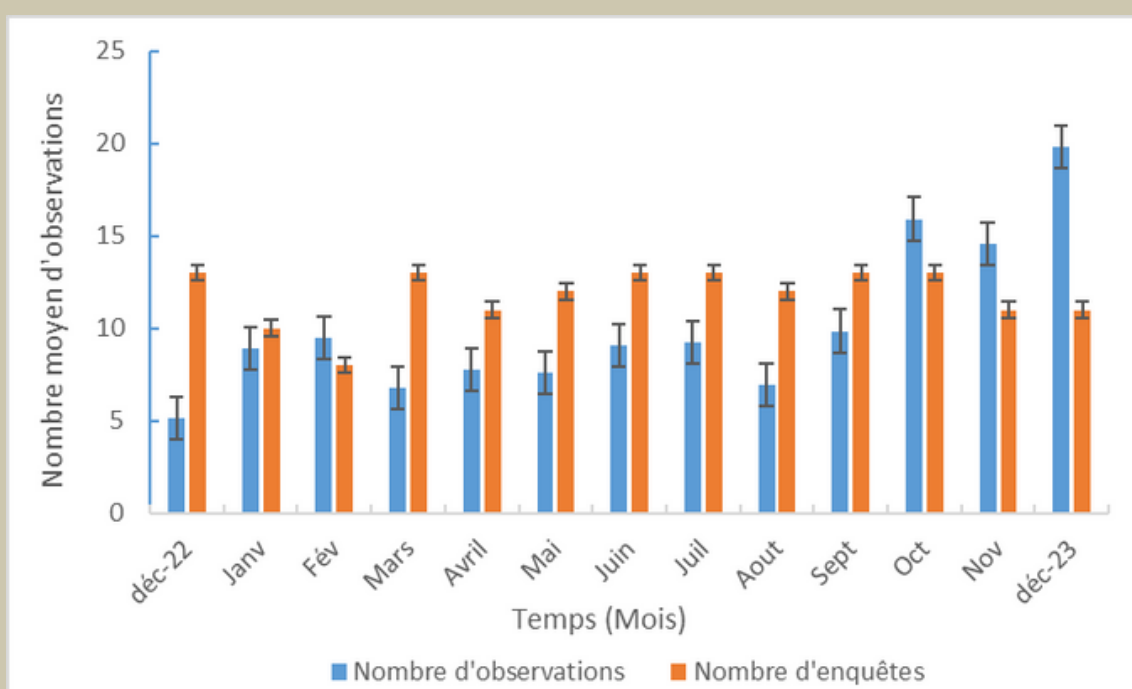
Aulacodes	<i>Thryonomys swinderianus</i>	Thryonomyidae	LC
Cephalophus à ventre blanc	<i>Cephalophus leucogaster</i>	Bovidae	LC
Céphalophes bleus	<i>Philantomba monticola</i>	Bovidae	LC
Moustacs	<i>Cercopithecus</i> sp	Cercopithecidae	EN, LC
Civette	<i>Cicettictis civetta</i>	Viverridae	LC
Nandinies	<i>Nandinia binotata</i>	Nandiniidae	LC

Outre les espèces présentées dans le tableau I, il a également été enregistré des Singes pongonias, des tortues et d'autres pangolins. Par insuffisance de précision, ces espèces n'ont pas été identifiées. Les espèces les plus abondantes sur les marchés ont été celles de la classe C.

RECHERCHE SCIENTIFIQUE

III) SUIVI DE LA COMMERCIALISATION ET CONSOMMATION DE LA VIANDE DE BROUSSE DANS LES MARCHÉS DE POINTE-NOIRE

GRAPHIQUE I : NOMBRE D'OBSERVATION DE VIANDE ENREGISTRÉS PAR MOIS DANS LES 8 MARCHÉS DE POINTE-NOIRE



Il ressort de ce graphique que les mois de décembre, octobre et novembre ont été ceux pendant lesquels il a été effectué plus d'observations tandis que ceux d'août et mars sont ceux pendant lesquels moins d'observations ont été faites.

Concernant les enquêtes, le nombre d'enquêtes effectuées par mois est plus ou moins le même, en dehors du mois de février pendant lequel huit (8) enquête ont été effectuées.

RECHERCHE SCIENTIFIQUE

IV) OPÉRATIONNALISATION DE LA PÉPINIÈRE DE PRODUCTION DES PLANTS AGROFORESTIERS DE NTOMBO.

Une pépinière a été mise en place sur le site d'ESI Congo « la Maison Communautaire de Ntombo », à Louvoulou. Elle est constituée de deux aires : une aire de production avec 2 germoirs et un abri à compost protégé des incursions des animaux domestiques par une clôture. Une deuxième aire de stockage des plants entourée d'une clôture en bambous.



© ESI CONGO, PLANTS DE BANANIER TRANSPLANTÉS

Une gestionnaire de la pépinière, maîtrisant la technique de multiplication végétative PIF, responsable de la production des plants, a été employée et appuyée par 1 agent ESI présent sur le site, qui assure le fonctionnement des opérations d'entretiens (arrosage, désherbage et traitements biologiques). Une première production a permis de produire 200 plants de bananiers, en utilisant la terre de Louvoulou mélangée à de la sciure de bois. Une deuxième production a été lancée.

© ESI CONGO, REJETS DE BANANIER DANS LE GERMOIRE

APPUI AU DÉVELOPPEMENT COMMUNAUTAIRE

1) ETUDE « AUTONOMISATION, GENRE ET BIODIVERSITÉ DANS KAKAMOEKA »

Une étude sur l'Autonomisation, genre et biodiversité dans le district de Kakamoeka a été réalisée par un consultant national dans les villages Louvoulou, Magne et Bada .

Le choix de ces villages a reposé sur les critères suivant :

- Louvoulou, en raison de l'importance de sa population, son positionnement au sein de la concession forestière de Ntombo et la présence des concessions minières dans son terroir
- Magne, en raison de son organisation, de la dynamique de sa population par l'existence d'une « Association des Mamans du Mayombe » et de son groupement agro-pastoral, ainsi que du fait de sa position au sein du Corridor écologique qui sera créé dans le cadre du projet Conkouati-Dimonika
- Bada, parce qu'il est l'unique village, dans lequel vivent les peuples autochtones, aux côtés du peuple Bantou.



Un échantillon représentatif a été considéré en tenant compte des groupes de femmes organisées en associations, des groupements coopératifs, des peuples autochtones, des personnes à mobilité réduite, des jeunes femmes en situation de prostitution et des hommes de différents âges.

APPUI AU DÉVELOPPEMENT COMMUNAUTAIRE

1) ETUDE « AUTONOMISATION, GENRE ET BIODIVERSITÉ DANS KAKAMOEKA »

Une collecte des données qualitatives et quantitatives a été effectuée auprès des groupes cibles des villages étudiés. Les données ainsi collectées ont porté essentiellement sur cinq thèmes :

- (1) droits et obligations (accès et contrôle) que les femmes et les hommes ont pour l'usage des ressources naturelles : terre, eau, forêt ;
- (2) renforcement de la participation (accès aux sphères de décision au niveau individuel, ménage, groupe et communauté) et le leadership ;
- (3) captation des avantages et des opportunités de la conservation, ainsi que la décision de la répartition et de la redistribution équitable entre les hommes et les femmes, au sein du ménage, de l'exploitation économique et de la communauté ;
- (4) activités socio-économiques et autonomisation économique ;
- (5) violences basées sur le genre, liées à l'accès aux ressources naturelles par les femmes autochtones.



© ESI CONGO, ENTRETIEN AVEC LES GROUPES DE FEMMES

Il ressort de cette étude que l'implication des femmes à la prise de décision est faible. Les canaux d'accès à la prise de décision dont disposent les femmes sont les retrouvailles à l'occasion des réunions convoquées, où toutes les catégories sociales prennent part. Le domaine principal pour lequel les femmes forment des plateformes pour répondre à leurs besoins est l'agriculture. En matière de normes sociales (lois, règlements, etc.), les femmes évoluent sous le pouvoir des hommes. Concernant les activités de subsistance les hommes et les femmes cultivent la terre et font la cueillette. Les hommes complètent leurs activités par la pêche, la chasse, la vente de pierres issues des carrières et l'orpaillage. Il existe une séparation des activités en fonction du genre, ce qui fait que les hommes gagnent plus d'argent que les femmes.

APPUI AU DÉVELOPPEMENT COMMUNAUTAIRE

II) FORMATION SUR LES PROCÉDURES DE PRODUCTION ET LA QUALITÉ DES PRODUITS

Trois (3) formations ont été organisées et 19 femmes ont été formées, 12 du village de Magne et 7 de Loaka.

La formation a porté sur l'utilisation de la machine à découpe rapide et s'est déroulée à l'atelier de production de Magne.

La première partie de la formation a porté sur la sécurité des personnes et l'entretien de la machine.

La deuxième partie a porté sur le fonctionnement et l'utilisation de la machine. Une séance de tests de découpage de banane avec la machine a été organisée.

La formation s'est bien déroulée et les participants ont répondu de façon active.



III) PROCESSUS DE CERTIFICATION EN QUALITÉ OU AUTORISATION DE MISE EN MARCHÉ DES PRODUITS DES « MAMANS DU MAYOMBE »

Les démarches pour l'obtention d'un certificat de qualité ont été entamées avec l'Agence Congolaise de Normalisation et de la Qualité (ACONOQ). Le Rapport d'inspection d'étiquettes a été envoyé par l'ACONOQ. Une descente sur terrain des agents de l'ACONOQ est prévue d'ici à la fin du mois de février 2024.



APPUI AU DÉVELOPPEMENT COMMUNAUTAIRE

IV) CONSTRUCTION ET OPÉRATIONNALISATION DES ÉCOGITES

La construction de 3 éco-gîtes pour l'accueil des touristes à Louvoulou a débuté. A ce jour, 2 éco-gîtes ont été construits, le dernier est en cours de construction.



ÉDUCATION ET SENSIBILISATION À L'ENVIRONNEMENT

I) SENSIBILISATION DANS LES ÉCOLES DE KAKAMOEKA ET DE POINTE-NOIRE

Huit (8) interventions de sensibilisation sur la gestion des ressources naturelles ont été réalisées en milieu scolaire dans le district de Kakamoeka et à Pointe-Noire.

Ces interventions ont respectivement eu lieu à Louvoulou du 06 au 09 mars 2023, Magne et Loaka du 06 au 10 mars 2023, à Pointe-Noire le 03 mars 2023, à Louvoulou le 14 février 2024, à Kinanga le 15 février 2024 et à Moula le 16 février 2024.



Au total 752 écoliers ont été touchés de façon directe pour l'ensemble de la campagne, soit 75 collégiens et 200 élèves lors de la première intervention à l'école primaire et au collège de Louvoulou, 96 élèves de l'école primaire de Magne et de Loaka, 18 primariens de Pointe-Noire, 77 collégiens et 186 primariens lors de la deuxième intervention à l'école primaire et au collège de Louvoulou, 61 primariens de l'école primaire de Kinanga et 39 primariens de l'école primaire de Moula.



ÉDUCATION ET SENSIBILISATION À L'ENVIRONNEMENT

II) SENSIBILISATION DES UTILISATEURS COMMUNAUTAIRES DES RESSOURCES NATURELLES

Trois (3) interventions de sensibilisation des utilisateurs des ressources naturelles ont été réalisées.

2 au village Louvoulou et 1 au village de Magne.



© ESI CONGO, SENSIBILISATION DES UTILISATEURS DES RESSOURCES NATURELLES



© ESI CONGO, SENSIBILISATION DES UTILISATEURS DES RESSOURCES NATURELLES

La première intervention à Louvoulou a réuni 19 participants qui ont été sensibilisés sur la gestion des ressources naturelles en mettant un accent particulier sur les forêts, les grands singes et les éléphants.

La deuxième intervention à Louvoulou a réuni 15 participants tandis que celle de Magne en a réunie 14, ces deux interventions ont porté sur les droits et les devoirs des communautés vis-à-vis du projet de création de la future Aire Protégée de Ntombo.

NOS PARTENAIRES

INSTITUTION NATIONALE/PROJET D'ETAT



BAILLEURS INTERNATIONAUX



FONDS FRANÇAIS POUR
L'ENVIRONNEMENT MONDIAL



RAINFOREST
TRUST®

BIOPAMA



Fourni avec le soutien financier
de l'Union européenne et de
l'Organisation des Etats
d'Afrique, Caraïbes et
Pacifique par le biais du
Programme BIOPAMA.



SOCIÉTÉ CIVILE



Renatura
Congo



the Jane Goodall Institute



FRANCE
VOLONTAIRES
Echanges et solidarité internationale

SECTEUR PRIVÉ



AMBASSADE



AMBASSADE
DE FRANCE
AU CONGO

Liberté
Égalité
Fraternité

CONTACTS AU CONGO

Guillaume TATI

DIRECTEUR D'ESI CONGO

tél : + 242 04 431 21 16 / + 242 06 641 66 61

mail : contact@esi-congo.com/guillaume.tati@esi-congo.com

CONTACTS EN FRANCE

Julia LIGNERES

PRÉSIDENTE D'ESI CONGO

tél : + 33 6 21 37 00 06



<https://www.esi-congo.org>



[esi_gorilles_congo](#)



[ESI Congo](#)